

Superyates & Marinas

n° 109 - 8€

THE BEST

Canarias y aeropuertos: 8,20 €

English | Spanish Edition

**INNOVACIÓN
EN NÁUTICA**
AVANCES
que revolucionan la
INDUSTRIA

SD90 by
SANLORENZO
Un gran paso hacia la
SOSTENIBILIDAD

4 PROYECTOS
EXCLUSIVOS
A DEBUTAR
ESTE VERANO



A BORDO

Wally Power 58
Club Swan 80
Sunseeker 100
Azimut Grande 26M



SD90 BY SANLORENZO

UN GRAN PASO HACIA LA SOSTENIBILIDAD

A BIG STEP TOWARDS SUSTAINABILITY



Los planes de futuro de este astillero italiano priorizan la transformación de los espacios y la adopción de sistemas híbridos de propulsión, como pasos hacia el desarrollo de todas aquellas soluciones que supongan un mayor respeto medio ambiental.

The Italian yard's future is transformability of spaces and hybrid propulsion, giving paramount importance to environmentally friendly solutions.





Una de las premisas de la estrategia de Sanlorenzo es la sostenibilidad. De hecho, desde hace ya algún tiempo que este Grupo está trabajando a fondo en la consecución de métodos responsables tal como demuestra, por ejemplo, su estrecha colaboración con Siemens Energy para el desarrollo de baterías de metanol, con el pensamiento siempre puesto en que la navegación sea cada día más respetuosa con el medio ambiente y, en este sentido, el nuevo SD90 supone un gran paso en este importante camino. Siendo el menor de la gama SD, basada en cascos de semi desplazamiento, es el tercer modelo de esta exitosa línea que comenzó con el SD96, al que le siguió el SD118. Después de los brillantes resultados obtenidos mediante la optimización de la eficiencia energética del casco del SD96, Philippe Briand se volcó en el estudio de la carena del SD90. Las características geométricas del casco, con una eslora de flotación de menos de 24 metros para una total de casi 28 metros, permite que el barco se comporte a la perfección con una propulsión híbrida, desarrollando entre 6 y 10 nudos de velocidad, alcanzando los 17 de máxima mediante la propulsión tradicional. Por otro lado,

las líneas externas de SD90, obra de Zuccon International Project, hacen que este modelo resulte francamente sorprendente por sus volúmenes y diseño.

Estructurado a base de dos cubiertas y media, inferior, principal y flybridge abierto, destaca la distribución del espacio a proa de la cubierta principal, en la que se garantiza la máxima habitabilidad aprovechando parcialmente la manga máxima y distribuyendo el espacio destinado al armador de tal modo que ofrece mucha mayor amplitud, si lo comparamos con distribuciones tradicionales. Por otra parte, la zona externa de dicha proa ha sido concebida para el máximo disfrute en navegación, incluyendo dos configuraciones distintas para complacer las preferencias de los distintos armadores, ya sea priorizar el relax o bien potenciar la convivencia. La primera de las opciones ofrece una amplia y cómoda área para tomar el sol distribuida en dos zonas y a dos niveles distintos, mientras que la segunda cuenta con mesas, sofás y una parte elevada en la que disfrutar del sol a pleno confort. El flybridge es mínimo, con zona de estar y comedor protegidos por un ligero T-top, en línea con los volúmenes del barco.

Obra de Zuccon International Project, el diseño exterior resulta francamente sorprendente por sus volúmenes y estética.



Curated by Zuccon International Project, the exterior design delivers superior volumes and outstanding aesthetic.





One of the increasingly important drivers in Sanlorenzo's strategy is sustainability. For some time now, in fact, the Group has been working towards responsible development by pursuing projects such as the exclusive strategic partnership with Siemens Energy on methanol fuel cells, for a future in which yachts are increasingly environmentally friendly: the new SD90/s is a big step along this path.

The entry-level of the revamped SD line, the yard's range of semi-displacement shuttles, the SD90/s is the third chapter in a success story that began with the SD96 and SD118.

After the brilliant results achieved with the optimisation of energy efficiency on the hull of SD96, Philippe Briand was also involved in the study of that of SD90/s. The geometric characteristics of the hull, with a waterline length of less than 24 meters and an overall length of almost 28, allow the boat to perform remarkably well both with hybrid propulsion, between 6 and 10 knots, and with traditional propulsion at a maximum speed of 17 knots. On the other hand, the external lines of the SD90/s, curated by the Zuccon International Project, deliver a product that is surprising in its volumes and design.

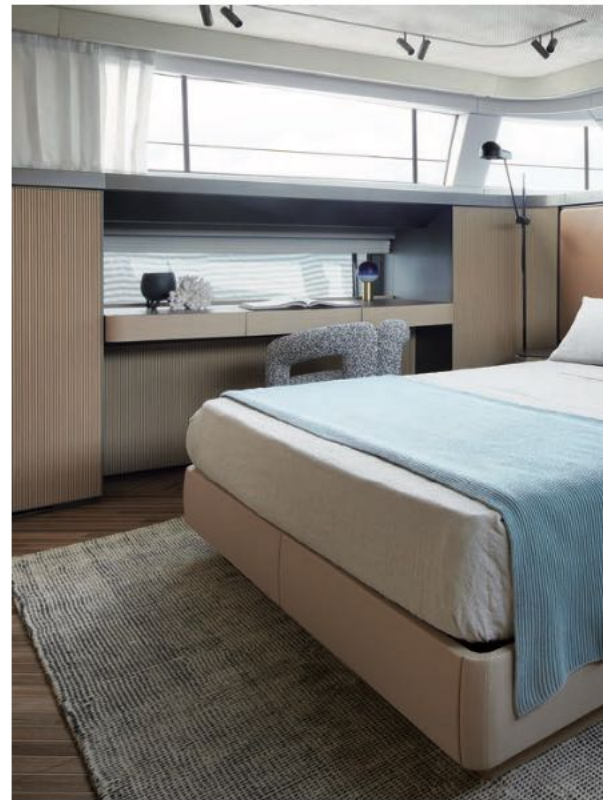
Structured on two and a half decks, SD90/s features an open fly bridge and is configured with a lower and a main deck. Designed to guarantee maximum liveability, the interior bow area of the main deck is conceived as a partial full beam and characterises the volume of the owner's cabin in an unusual way, providing a more spacious area inside compared to a traditional layout. On the other hand, the external bow area is designed to enjoy the boat to the full in all its spaces and includes two different configurations designed to meet the desires of customers who like to relax more or those who prefer conviviality instead. The first version features a sunbathing area distributed in two



Máxima conexión entre interior y exterior y gran luminosidad son características primordiales de este modelo, contando para ello con elementos como sus enormes ventanales y algunos detalles de diseño, como el de la textura del techo en la cubierta principal, que crea un interesante juego de reflejos al estar en el mar.

Maximum connection between interior and exterior and luminosity are among the boat's salient features, delivered by elements such as the large windows fitted throughout and design elements such as the texture of the main deck ceiling, which creates interesting refractions when the boat is in the water.





La ocupación de la manga máxima por parte de la suite del armador hace que ésta se beneficie de unas dimensiones extraordinarias para un barco de esta eslora.

The full beam owner's cabin located at the bow provides outstanding interior volume for a yacht of this length.

El interiorismo del SD90 es obra de Patricia Urquiola quien, en su tercera colaboración con Sanlorenzo, ha aceptado el reto de la sostenibilidad al tiempo que interpreta los espacios bajo su propia visión de lo que es la vida a bordo, con una aproximación muy acertada y válida de la importancia de la versatilidad y, con ello, de la adaptación de los espacios. En este aspecto, la flexibilidad de los interiores del SD90 permiten que se adapten a las diferentes necesidades de quienes los ocupan, evolucionando y transformándose a través de soluciones sin precedentes, tanto en lo referente a mobiliario como a configuración. El plano del salón de la cubierta principal hace posible disponer de zona de estar y de comedor, como en modelos de mayor eslora, gracias a la utilización de mesas que pueden transformarse en cómodos sofás en esos momentos en los que prima la convivencia relajada. Pero es quizás en la cubierta inferior donde es más palpable las posibilidades de transformación puesto que el espacio situado frente a la escalera se presenta como una salita de estar que, en caso de conveniencia, se puede cerrar para convertirla en camarote auxiliar, con el sofá utilizable como cama.

En línea con los objetivos de sostenibilidad del astillero, el diseño del SD90 tiene muy en cuenta el origen de las materias primas utilizadas, eligiendo aquellas que proceden de fuentes más respetuosas y que ofrecen un mejor reciclaje. Lo mismo sucede con el equipamiento, desde el aire acondicionado Eco A++ hasta cada una de las piezas instaladas a bordo, analizando no tan solo su calidad sino su nivel de consumo. En la versión híbrida, las prestaciones del SD90 están garantizadas mediante un sistema sostenible desarrollado en colaboración con Siemens. El objetivo del diseño del SD90 es obtener la máxima eficiencia de los motores eléctricos y optimizar la disponibilidad de la carga de las baterías de litio, que se van cargando mientras se navega. Con el SD90, Sanlorenzo se acerca cada vez más a su objetivo de satisfacer la demanda de un mercado que, día a día, muestra un creciente interés por aquellas soluciones innovadoras que supongan una mejora en cuanto a sostenibilidad, una mejora en cuanto a sostenibilidad y diseño.❖



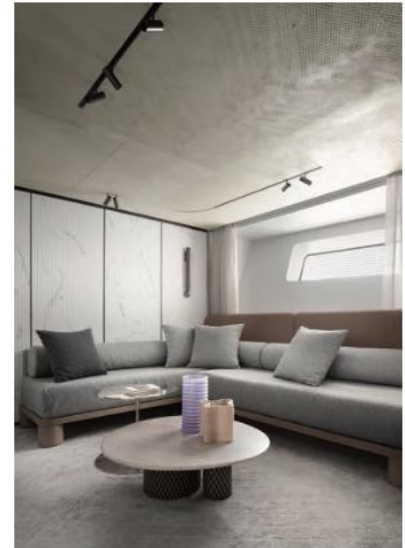
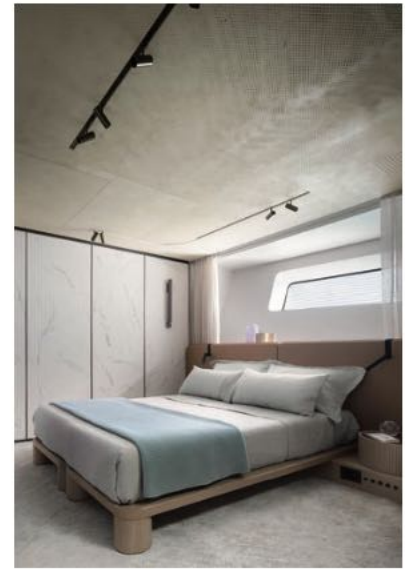
Es en la cubierta inferior dónde es más palpable la posibilidad de transformación, puesto que el espacio situado frente a la escalera se presenta como una salita de estar que, en caso de conveniencia, se puede cerrar para convertirla en camarote auxiliar, con el sofá utilizable como cama.

The lower deck perfectly represents the transformability of the SD90/s: the space in front of the descent staircase is a lounge area that, if necessary, can be closed off and become a private cabin in which the sofa is converted into a bed.

areas and on two levels, while the second consists of tables, two sofas and a raised sunbathing area. The fly bridge is minimal, with a lounge and dining area and a very light T-top in line with the boat's volumes.

The interior design of the SD90/s is by Patricia Urquiola who, in her third collaboration with Sanlorenzo, accepts the sustainability challenge and interprets the spaces, bringing her own vision on board with an approach closely linked to transformability. The flexibility of the interior of the SD90/s allows the yacht to adapt to the different needs of those who live it, evolving and transforming itself through unprecedented solutions of furnishings and configurations. The layout of the saloon on the main deck makes it possible to have both a lounge

and dining area, solutions typically found on larger yachts, thanks to the use of tables that can be transformed in comfortable sofas, an interesting choice for convivial moments. The lower deck further represents the transformability of the SD90/s: the space in front of the descent staircase is a lounge area that, if necessary, can be closed off and become a private cabin in which the sofa is converted into a bed. In line with the yard's sustainability goals, in the design of the SD90/s great care has been taken in researching and using raw materials from alternative sources, with a view to circularity of materials. Just as with the materials used, great attention was also paid to the equipment and plant: from the A++ class appliances to the Eco air conditioning system to the stabilising

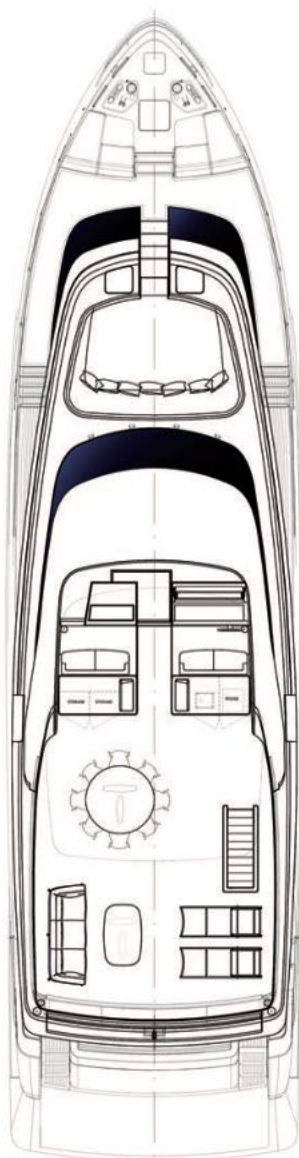


fins with Eco Mode, every piece of equipment on board was meticulously selected not only for its high quality but also to ensure lower consumption. In its hybrid version, the performance of the SD90 is guaranteed by a 'sustainable hybrid' propulsion system designed in collaboration with Siemens. The design of the SD90/s aims to offer high performance by exploiting the maximum efficiency of electric motors and optimising the available power generated by lithium batteries that are recharged while sailing.

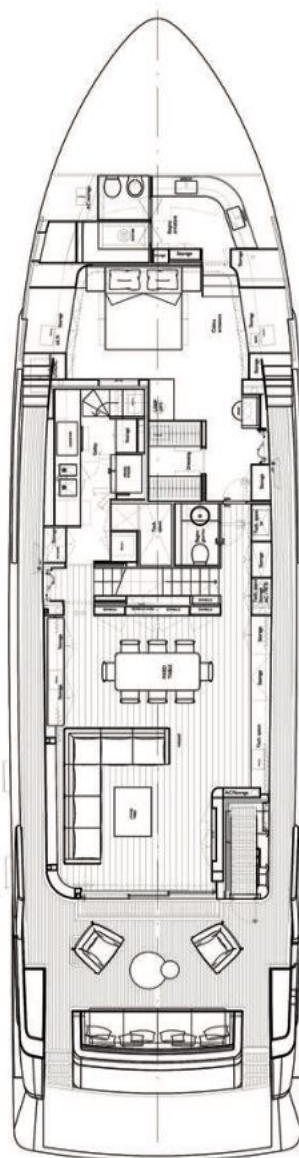
With the SD90/s, Sanlorenzo is moving ever closer to the needs of a constantly evolving market through a constant process of research and innovation, ranging from aesthetic solutions to sustainability. ♦

Planos | Layouts

SD90 BY SANLORENZO



Flybridge



Cubierta principal | Main deck



Cubierta inferior | Lower deck

Eslora total | LOA 27,43m · Manga | Beam 7,00m · Calado | Draft 1,91m · Motorización | Engines 2 x MAN i 6 - 800 HP o 2 x MAN V8 - 1200 HP · Velocidad máxima | Top speed 14 o 17 nudos | knots · Régimen de crucero | Cruising speed 14 nudos | knots · Autonomía a 11 nudos | Range at 11 knots 5,000mn · Desplazamiento a plena carga | Full load displacement 352T · Deposito combustible | Fuel tank 13000l · Alojamiento | Accomodation 8 personas | guests · Tripulación | Crew 4 · Arquitectura naval | Naval architecture Philippe Briand · Diseño exterior | Exterior design Zuccon International Project · Diseño interior | Interior design Patricia Urquiola · Astillero | Shipyard Sanlorenzo

SANLORENZO IBERIA · Puerto portals, Mallorca · info@sanlorenzoiberia.com · sanlorenzoiberia.com

EN CONSTRUCCIÓN

BLUEGAME

A la vanguardia de la navegación sostenible

At the forefront of sustainable yachting

En el recientemente celebrado Boot Dusseldorf, Bluegame presentó dos de sus últimos proyectos, el BGH y el BGM75, llevando consigo a este certamen a una invitada de la máxima relevancia: la sostenibilidad, concepto de tanta importancia para esta empresa que ha pasado a ser el núcleo central de su estrategia de producto. Ambos modelos, que serán botados en el Cannes Yachting Festival 2023, responden al tipo multicasco y resultan francamente revolucionarios en diversos aspectos, confirmando con estos lanzamientos cuanto confía Bluegame en este tipo de producto.

At recently held Boot Düsseldorf, Bluegame discussed two of its latest concepts, the BGH and the BGM75, bringing a globally important guest to the fair: sustainability, a theme that is very close to the company and has become central to its product strategies. These models, which will be launched in Cannes in 2023, are both revolutionary and both multihulls, confirming how much Bluegame believes in and wants to focus on this type of product.

mariventyachts.com

BGM75 GROUNDBREAKING CONCEPT

El BGM75 es el primer modelo en la nueva gama BGM con la que Bluegame entra en el segmento de los multicascos. De hecho, se puede decir que con ella Bluegame crea un segmento paralelo, muy alejado de los multicascos hasta ahora presentes en el mercado. El BGM75 es, primero y ante todo, un lujoso y bello yate a motor que "por casualidad" no tiene un único casco sino dos, pero ni siquiera esta característica le acerca al estilo de multicasco hasta ahora existente, ya que la relación eslora/manga, la distribución de los espacios, el camarote del armador ocupando la manga máxima, el reducido espacio que requiere a la hora de amarrar en cualquier marina, y la suavidad con la que se desliza sobre el agua, lo asimila más bien a un monocasco. Del multicasco, el BGM75 se beneficia de una mayor estabilidad, volúmenes superiores y menor consumo de combustible. Es en este último aspecto que el astillero expresa, con el BGM75, su gran capacidad de diseño en cuanto a sostenibilidad.

UNDER CONSTRUCTION

BGM75 CONCEPTO INNOVADOR

The BGM75 is the first model in the new BGM range with which Bluegame enters the multihull segment. Indeed, it could be said, with which Bluegame creates a parallel segment, far away from the multihulls to date on the market. The BGM75 is first and foremost a luxurious, beautiful motor yacht that "by chance" has not one hull, but two. Not even in this last feature can it actually be compared to an existing catamaran on the market, as the length-to-width ratio, layout, full-beam owner's cabin, the reduced space required for mooring in the marina, and the cushioned perception of movement at sea, brings it closer to a mono hull yacht.





Se consigue reducir notablemente el consumo de combustible gracias a unos cascos ultra eficientes, derivados de los barcos de la Copa América y obra de Philippe Briand, reconocido experto en el diseño de cascos de altas prestaciones; a la optimización del rendimiento del sistema de propulsión Volvo IPS, al requerir un 50% menos de potencia en comparación con un monocasco de similar porte; y con la utilización del carbono en el casco y de materiales ultra ligeros en todas aquellas partes no estructurales y mobiliario. Un detalle adicional que también atañe a la sostenibilidad, es la producción de 5kW de energía verde garantizada por los 56 paneles solares que pueden ser instalados sobre la cabina.

Expertos del calibre de Bernardo Zuccon y de Piero Lissoni, habituales y muy apreciados colaboradores de este astillero, han sabido valorar el gran potencial de tan vanguardista proyecto, contribuyendo con él al diseñar sus futuristas líneas exteriores y planeando, con gran inteligencia, el volumen interior disponible de tal forma que, una vez a bordo, uno se olvida de que el espacio habitable se encuentra repartido entre dos cascos.

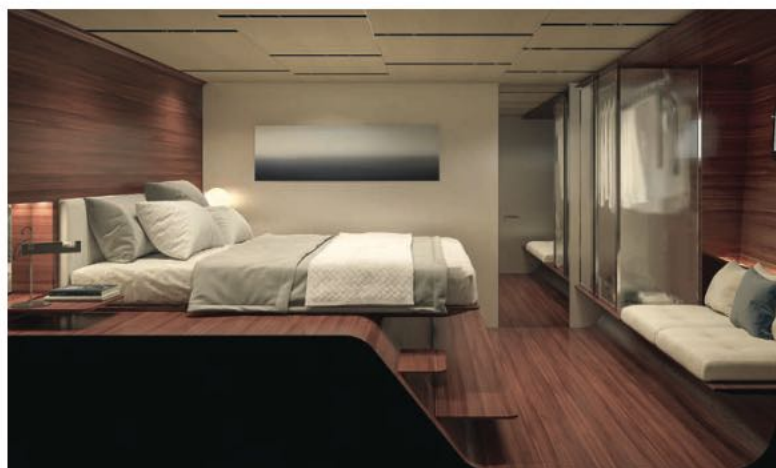
El BGM es mucho más que un nuevo yate, al tratarse de un concepto totalmente nuevo e innovador, en el que el astillero ha volcado todo su talento, atreviéndose a innovar en todos los sentidos. "Nuestra única limitación ha sido la de mantenernos fieles a nuestro ADN: el mejor diseño de carena para lograr una navegación confortable y segura; una construcción robusta y resistente; laterales bien protegidos; grandes áreas de baño abiertas al mar; generosas dimensiones en la zona de estar de proa; bañeras bien conectadas entre sí; posición del puente de mandos optimizada; gran visibilidad; maniobrabilidad extremadamente ágil; calidad superior; gran atención a los detalles y elegancia al más alto nivel" manifiesta el Jefe de Estrategia de Producto de Bluegame, Luca Santella.

From the multihull, the BGM75 benefits from increased stability, large volumes, and reduced fuel consumption. It is in this last aspect that, with the BGM75, the shipyard expresses its full design capacity in the field of sustainability. An ultra-efficient hull derived from the America's Cup, designed by Philippe Briand, a world-renowned expert in the design of performance hulls, optimisation of the Volvo IPS propulsion system with 50% less power required than mono hull vessels of the same volume, use of carbon for the hull, use of lightweight materials for all non-structural parts and all furnishing components, all contribute to an impressive reduction in fuel consumption. An additional detail of attention to sustainability is the production of 5kW of green energy, guaranteed by the 56 solar panels that can be installed on the deckhouse. Experts of the caliber of Bernardo Zuccon and Piero Lissoni, tried and tested collaborators of the brand, have fully grasped the power of such an avant-garde project, giving a "futuristic" contribution to the external lines and a smart use of the interior volumes, such as to make one forget that they are distributed over two separate hulls.

The BGM75 is much more than a new yacht, it is a new, highly differentiating concept, in which the shipyard has infused all its design skills and dared to innovate across the board. "Our only limitation? Being true to our DNA: great hull design for a safe and comfortable ride, robust construction, well-protected sides, large beach areas open to the sea, generous front lounge areas, connected cockpits, optimised position of the helm station, great visibility, extremely easy maneuverability, superior quality, great attention to detail and understated elegance" commented the Head of Product Strategy, Arch. Luca Santella.

DISTRIBUCIÓN Y DECORACIÓN INTERIOR
INTERIOR LAYOUT AND DECOR

BY LISSONI & PARTNERS



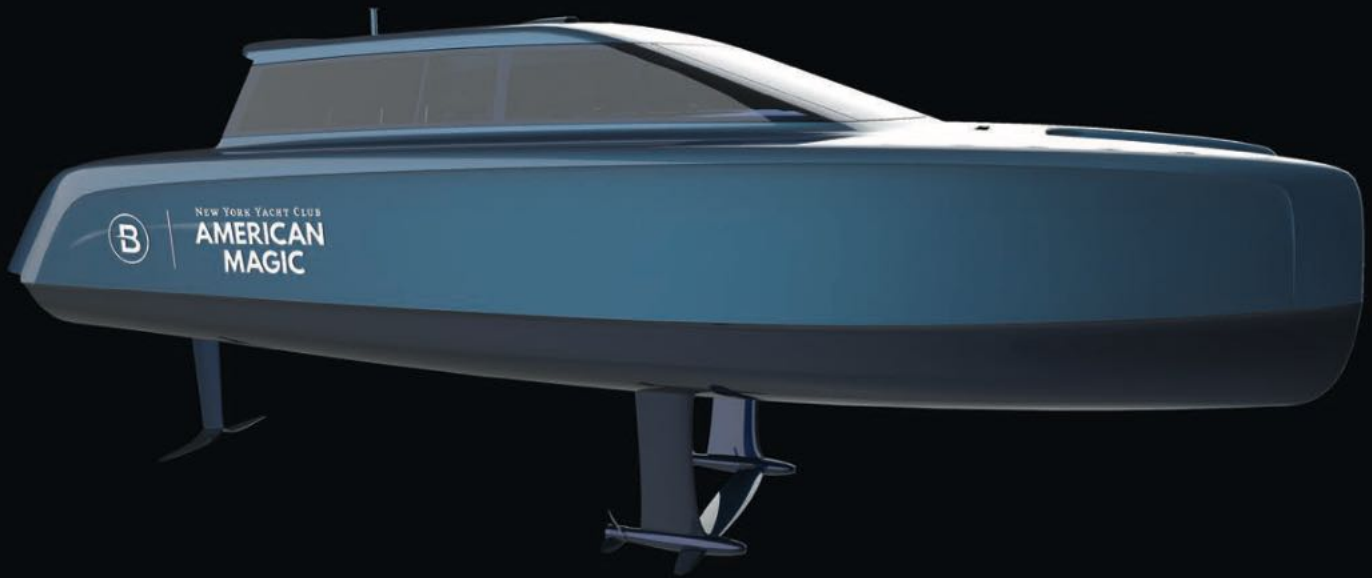
DISTRIBUCIÓN Y DECORACIÓN INTERIOR
INTERIOR LAYOUT AND DECOR



BY
ZUCCON
INTERNATIONAL
PROJECT



BGH AN ULTRALIGHT TECHNOLOGICAL BOAT



BGH UN BARCO TECNOLOGICAMENTE ULTRALIGERO

El primer barco de esta gama, completamente propulsado por hidrógeno, será el barco de apoyo del American Magic, AC75 armado por el New York Yacht Club para competir en la 37ª Copa América que tendrá lugar en Barcelona en 2024. Por primera vez, el protocolo de esta mítica regata exige que cada equipo participante, sea "Challenger" o "Defender", disponga de dos barcos de apoyo dotados de foils, de como mínimo 10 metros de eslora, enteramente propulsados mediante hidrógeno, que puedan registrar una velocidad máxima de 50 nudos y que ofrezcan una autonomía mínima de 180 millas. Para poder cumplir con estas premisas, Bluegame ha formado un equipo humano excepcional, en el que muchos de sus componentes cuentan con experiencia previa en el mundo de la Copa América, en lo referente a diseño y tecnología. El resultado ha sido reunir un alto nivel de conocimientos en cuanto a estructuras y composites; a técnica de foils y a dominio del software que controla la navegación de estos sofisticados barcos voladores que, para cumplir con las nuevas normas, contarán con el hidrógeno para su propulsión, siendo éste un innovador concepto en el mundo de la navegación y una novedad total para Bluegame. Tal como Tyson Lamond, jefe de operaciones del American Magic, explica, "Bluegame es el colaborador perfecto para este proyecto y nos sentimos muy satisfechos de poder estar a la vanguardia de la innovación. Somos optimistas en cuanto a la nueva vía que se abre en la navegación a motor, creyendo firmemente que la propulsión mediante hidrógeno, tecnología sumamente respetuosa con el medio ambiente, va a ser, para la industria naval, la solución más sostenible".

El BGH, cuyo concepto ultra tecnológico le hará volar sobre sus foils a 50 nudos, confirma el increíble potencial de esta nueva gama de Bluegame. ♦

The BGH, the brand's first boat completely powered by hydrogen propulsion, will flank the New York Yacht Club American Magic, during the 37th America's Cup to be held in Barcelona in 2024. For the first time, the America's Cup protocol requires each challenging team to build and operate two hydrogen powered foiling chase boats that must be a minimum of 10 meters in length, reach a maximum speed of 50 knots, and possess a range of 180 miles. To ensure the project's success, Bluegame built an exceptional team in which all members had previous design experience of the America's Cup. As a result, the team achieved the best possible know-how in structures and composite, foil design, and managing the software that controls the altitude of these highly sophisticated flying boats, which will be powered by hydrogen, an innovative concept in boating and a first for Bluegame. Tyson Lamond, chief operations officer of American Magic, explains further: «Bluegame is the perfect partner on this project, and we're very excited to be at the forefront of innovation. We are optimistic that hydrogen-powered boats and the production of cleaner, more environmentally friendly technology will become a sustainable solution for the wider marine industry». This ultra-technological concept boat that will fly on foils at 50 knots with zero emissions, turns the spotlight on the brand's incredible potential. ♦